




แผนบริหารความเสี่ยง

ประจำปีงบประมาณ พ.ศ. ๒๕๖๓
วิทยาลัยพยาบาลบรมราชชนนี พุทธชินราช
สถาบันพระบรมราชชนก
กระทรวงสาธารณสุข

ส่วนที่ ๑ ข้อมูลทั่วไป

 ชื่อหน่วยงาน วิทยาลัยพยาบาลบรมราชชนนี พุทธชินราช

 ที่ตั้งและประวัติความเป็นมา

วิทยาลัยพยาบาลบรมราชชนนี พุทธชินราช เป็นวิทยาลัยพยาบาลแห่งแรกในส่วนภูมิภาคของกระทรวงสาธารณสุข ตั้งอยู่เลขที่ ๙๐/๖ ถนนศรีธรรมไตรปิฎก อำเภอเมือง จังหวัดพิษณุโลก เปิดดำเนินการวันที่ ๑๖ พฤษภาคม พ.ศ. ๒๔๙๒ เดิมชื่อ “โรงเรียนพยาบาลผดุงครรภ์และอนามัย” สังกัดกองโรงพยาบาลส่วนภูมิภาค โดยรับนักเรียนที่จบชั้นมัธยมศึกษาตอนต้นที่มีภูมิลำเนาในเขตภาคเหนือเข้าศึกษา การบริหารงานของโรงเรียนเป็นส่วนหนึ่งของโรงพยาบาลพุทธชินราช

พ.ศ. ๒๕๑๗ เปลี่ยนมาสังกัดกองงานวิทยาลัยพยาบาล สำนักงานปลัดกระทรวง กระทรวงสาธารณสุข และเปลี่ยนชื่อเป็น “วิทยาลัยพยาบาลพุทธชินราช” วันที่ ๑๔ กุมภาพันธ์ พ.ศ. ๒๕๓๗ สมเด็จพระศรีนครินทราบรมราชชนนี ได้พระราชทานนามใหม่เป็น “วิทยาลัยพยาบาลบรมราชชนนี พุทธชินราช” สังกัดสถาบันพัฒนากำลังคนด้านสาธารณสุข กระทรวงสาธารณสุข

พ.ศ. ๒๕๓๙ พระบาทสมเด็จพระเจ้าอยู่หัวภูมิพลอดุลยเดชฯ ทรงมีพระมหากรุณาธิคุณพระราชทานนามใหม่ให้แก่ สถาบันพัฒนากำลังคนด้านสาธารณสุขเป็น “สถาบันพระบรมราชชนก”

พ.ศ. ๒๕๓๙ กระทรวงสาธารณสุขได้ร่วมมือกับมหาวิทยาลัยนเรศวร ในการผลิตบัณฑิตพยาบาลโดยมีโครงการจัดตั้งคณะพยาบาลศาสตร์ร่วมกับวิทยาลัยพยาบาลบรมราชชนนี พุทธชินราช โดยมหาวิทยาลัยนเรศวรรับผิดชอบจัดการเรียนการสอนหมวดวิชาการศึกษาทั่วไป และหมวดวิชาวิทยาศาสตร์พื้นฐานวิชาชีพ ชั้นปีที่ ๑ และ ๒ สำหรับหมวดวิชาชีพการพยาบาลชั้นปีที่ ๓ และ ๔ วิทยาลัยรับผิดชอบการจัดการเรียนการสอน โครงการนี้สิ้นสุดลงในปี พ.ศ. ๒๕๔๗

ปัจจุบัน วิทยาลัยพยาบาลบรมราชชนนี พุทธชินราช ดำเนินการผลิตบัณฑิตและบุคลากรทางด้านสาธารณสุขมาเป็นปีที่ ๖๖ ซึ่งวิทยาลัยกำหนดให้วันที่ ๑๖ พฤษภาคม ของทุกปี เป็นวันก่อตั้งวิทยาลัยอย่างเป็นทางการสืบมา

 สภาพปัจจุบัน

วิทยาลัยพยาบาลบรมราชชนนี พุทธชินราช จัดเป็นสถาบันอุดมศึกษากลุ่ม ค ๒ สถาบันเฉพาะทางที่เน้นการผลิตบัณฑิตระดับปริญญาตรี ตามประกาศมาตรฐานสถาบันอุดมศึกษา พ.ศ. ๒๕๕๑ ของกระทรวงศึกษาธิการ มีหน้าที่ผลิตบัณฑิตพยาบาลตอบสนองความต้องการของกระทรวงสาธารณสุข และประเทศ โดยมีหลักสูตรที่เปิดสอนในปัจจุบัน จำนวน ๑ หลักสูตร ๒ ฉบับ คือ

๑. หลักสูตรพยาบาลศาสตรบัณฑิต (หลักสูตรปรับปรุง พ.ศ. ๒๕๕๕) จำนวนหน่วยกิตไม่น้อยกว่า ๑๔๔ หน่วยกิตเป็นหลักสูตรที่นักศึกษาเรียนเต็มเวลา ๔ ปี ปัจจุบันมีนักศึกษาเรียนในชั้นปีที่ ๒ ชั้นปีที่ ๓ และชั้นปีที่ ๔

๒. หลักสูตรพยาบาลศาสตรบัณฑิต (พ.ศ. ๒๕๖๐) จำนวนหน่วยกิตไม่น้อยกว่า ๑๓๕ หน่วยกิตเป็นหลักสูตรที่นักศึกษาเรียนเต็มเวลา ๔ ปี ปัจจุบันมีนักศึกษาเรียนในชั้นปีที่ ๑

โครงสร้างการบริหารงานของวิทยาลัย

วิทยาลัยพยาบาลบรมราชชนนี พุทธชินราช แบ่งโครงสร้างการบริหารงาน เป็น ๓ กลุ่มงาน ดังนี้

๑. กลุ่มงานอำนวยการ ประกอบด้วย ๕ งาน คือ

- งานบริหารทั่วไป
- งานทรัพยากรบุคคล
- งานเทคโนโลยีสารสนเทศ และวิทยบริการ
- งานยุทธศาสตร์
- งานประกันคุณภาพการศึกษา

๒. กลุ่มงานวิชาการ ประกอบด้วย ๒ งาน คือ

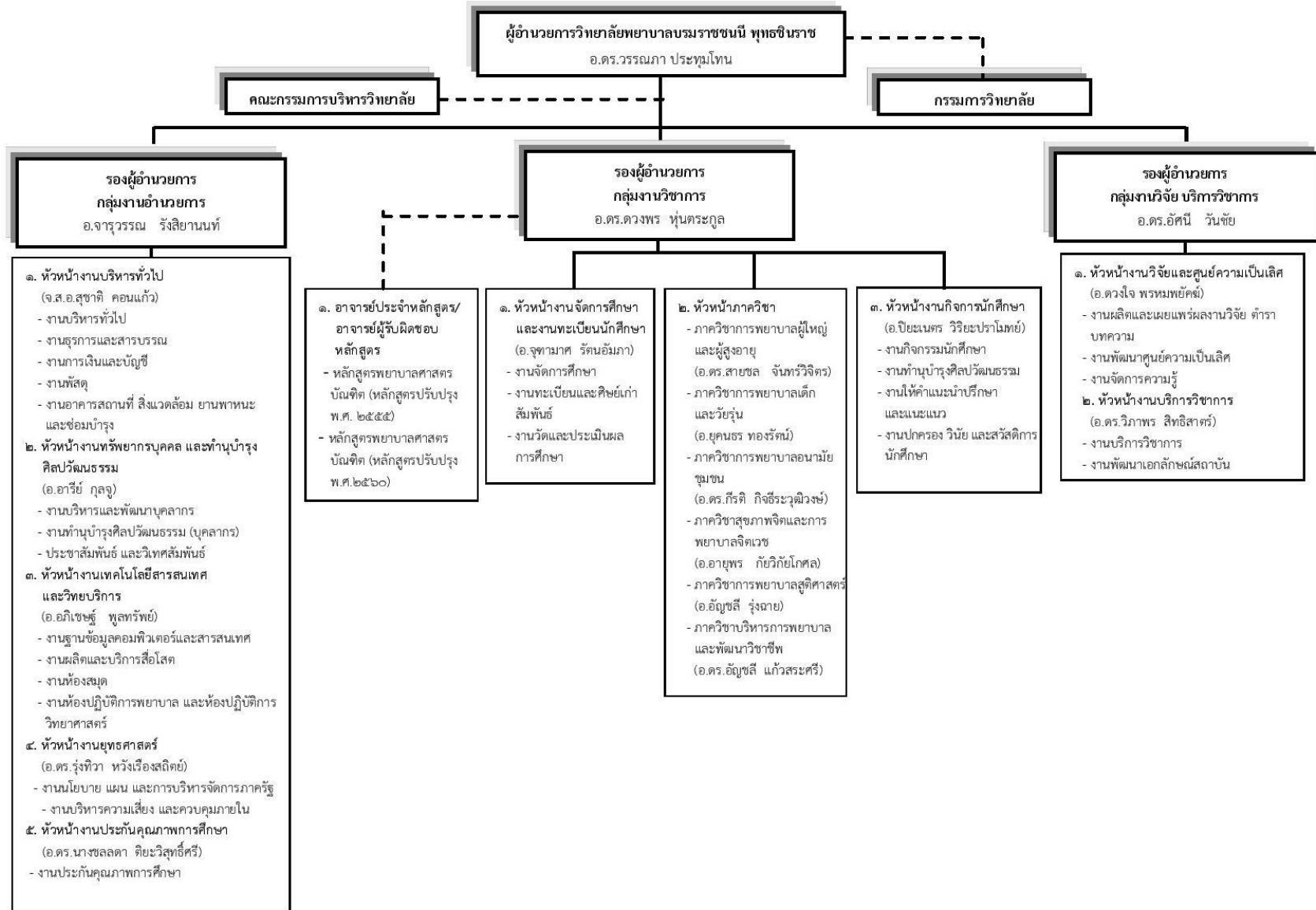
- งานจัดการเรียนการสอนและงานทะเบียนนักศึกษา
- งานภาควิชา ๖ ภาควิชา ได้แก่ ภาควิชาการพยาบาลสุขภาพจิตและการพยาบาลจิตเวช ภาควิชาการพยาบาลผู้ใหญ่และผู้สูงอายุ ภาควิชาการพยาบาลเด็กและวัยรุ่น ภาควิชาการพยาบาลสูติศาสตร์ ภาควิชาการพยาบาลอนามัยชุมชน และภาควิชาบริหารการพยาบาลและพัฒนาวิชาชีพ

- งานกิจการนักศึกษา

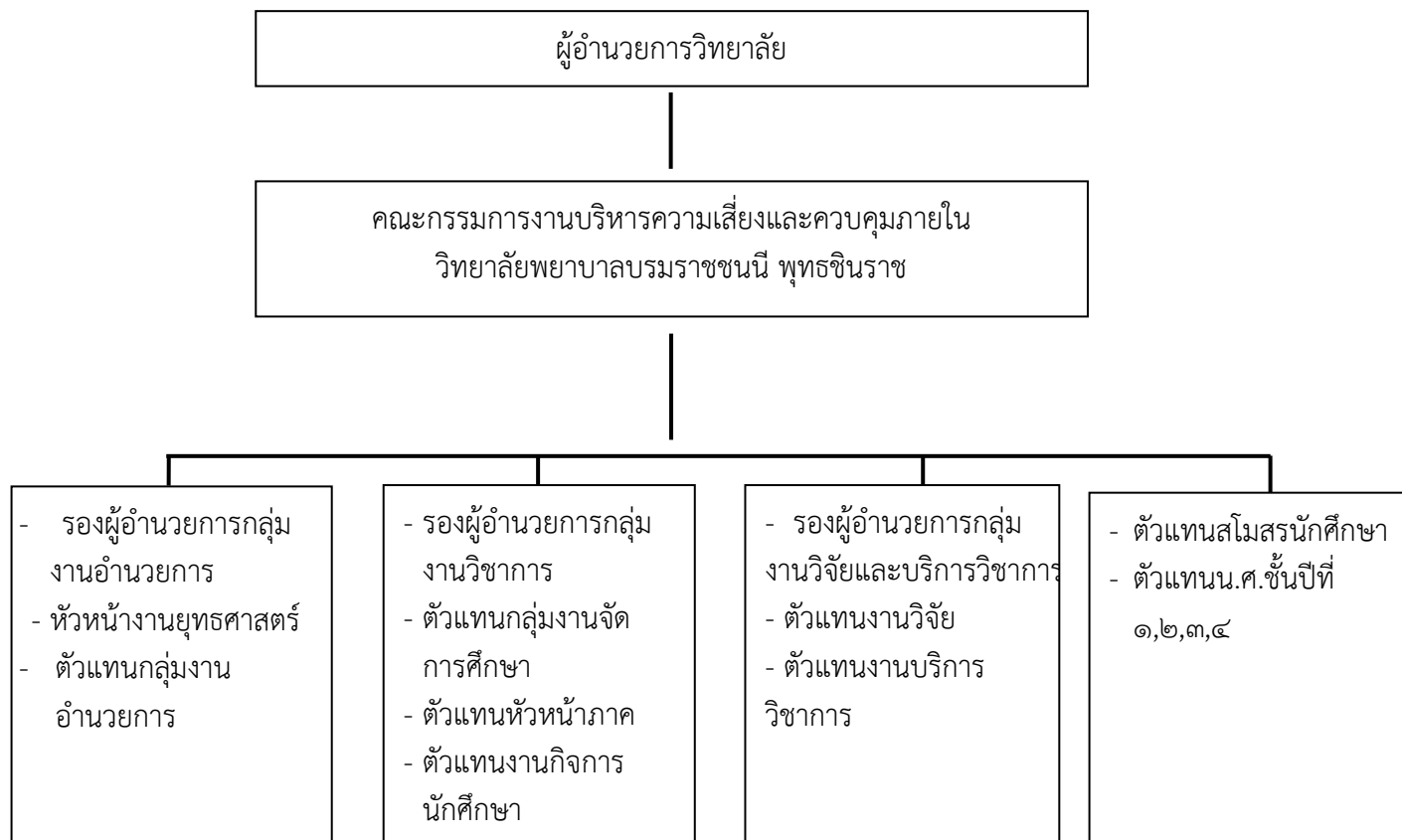
๓. กลุ่มงานวิจัย บริการวิชาการ ประกอบด้วย ๒ งาน คือ

- งานวิจัย และศูนย์ความเป็นเลิศ
- งานบริการวิชาการ

โครงสร้างการบริหารงานของวิทยาลัยพยาบาลบรมราชชนนี พุทธชินราช



โครงสร้างการบริหารงานบริหารความเสี่ยงและควบคุมภายใน
วิทยาลัยพยาบาลบรมราชชนนี พุทธชินราช



ส่วนที่ ๒ นโยบายการบริหารความเสี่ยง และควบคุมภายใน

นโยบายการบริหารความเสี่ยงและควบคุมภายใน ปีงบประมาณ ๒๕๖๓

ด้วยวิทยาลัยพยาบาลบรมราชชนนี พุทธชินราช ได้ดำเนินงานตามระบบและกลไกการบริหารความเสี่ยง และควบคุมภายใน และใช้การบริหารความเสี่ยงและควบคุมภายในเป็นเครื่องมือในการบริหารงาน เพื่อให้การดำเนินการดังกล่าวนำไปสู่การปฏิบัติที่มีประสิทธิภาพ จึงกำหนดนโยบายการบริหารความเสี่ยง และควบคุมภายใน ดังนี้

๑. บูรณาการการบริหารความเสี่ยงสู่การบริหารแผนกลยุทธ์ แผนปฏิบัติราชการ โครงการ กิจกรรม ตามพันธกิจของวิทยาลัยฯ
๒. มุ่งส่งเสริมสนับสนุนและให้ความรู้ ความเข้าใจในกระบวนการบริหารความเสี่ยงและแนวทางการบริหารความเสี่ยงแก่บุคลากรทุกระดับรวมทั้งนักศึกษาอย่างต่อเนื่อง เพื่อเป็นการปลูกฝัง สร้างนิสัยให้บุคลากรทุกระดับและนักศึกษาได้ตระหนักถึงความสำคัญและมีส่วนร่วมรับผิดชอบในการดำเนินงานบริหารความเสี่ยงของวิทยาลัยฯ
๓. คณะกรรมการบริหารความเสี่ยง และควบคุมภายในของวิทยาลัยฯ ดำเนินการวิเคราะห์ปัจจัยเสี่ยงที่ส่งผลกระทบต่อหรือลดความเสียหายหรือความล้มเหลวหรือลดโอกาสที่จะบรรลุเป้าหมายในการบริหารงานและจัดลำดับความสำคัญของปัจจัยเสี่ยงของวิทยาลัยฯ เพื่อนำไปสู่การจัดทำแผนบริหารความเสี่ยงหรือแนวปฏิบัติในการป้องกันความเสี่ยง
๔. คณะกรรมการบริหารความเสี่ยงระดับกลุ่มงาน ดำเนินการวิเคราะห์และระบุความเสี่ยงที่ส่งผลกระทบต่อการทำงานของกลุ่มงาน จัดลำดับ ความสำคัญจัดทำแผนบริหารความเสี่ยงที่มีระดับความเสี่ยงสูง ดำเนินการตามแผน ประเมินผลการดำเนินงาน และนำเสนอต่อคณะกรรมการบริหารความเสี่ยง และควบคุมภายในของวิทยาลัยฯ
๕. พัฒนาระบบ และกลไกการบริหารความเสี่ยงของวิทยาลัยฯ อย่างต่อเนื่องเพื่อให้บรรลุวัตถุประสงค์และเป้าหมายตามพันธกิจหลักของวิทยาลัยฯ
๖. คณะกรรมการบริหารความเสี่ยง และควบคุมภายในของวิทยาลัยฯ มีการกำกับ ติดตาม ประเมินผล ทบทวน และปรับปรุงแผนการบริหารความเสี่ยงตามผลการประเมิน และข้อเสนอแนะ รวมทั้งรายงานผลการปฏิบัติงานตามแผนการบริหารความเสี่ยงที่กำหนดไว้ เสนอต่อผู้อำนวยการ และคณะกรรมการบริหารวิทยาลัยฯ

คณะกรรมการบริหารความเสี่ยงและควบคุมภายใน วิทยาลัยพยาบาลบรมราชชนนี พุทธชินราช ตามคำสั่งวิทยาลัยพยาบาลบรมราชชนนี พุทธชินราชที่ ๕๓/๒๕๖๐ เรื่อง แต่งตั้งคณะกรรมการบริหารความเสี่ยง และควบคุมภายใน ปีงบประมาณ ๒๕๖๓ ประกอบด้วย

๑. คณะกรรมการติดตามและประเมินผลบริหารความเสี่ยง และควบคุมภายใน ประกอบด้วย ผู้อำนวยการวิทยาลัยพยาบาลบรมราชชนนี พุทธชินราช และรองผู้อำนวยการทุกกลุ่มงาน
หน้าที่รับผิดชอบ

๑.๑ กำหนดนโยบายการบริหารความเสี่ยงและควบคุมภายในของวิทยาลัยพยาบาลบรมราชชนนีพุทธชินราช

๑.๒ กำกับให้มีการดำเนินงานที่ครอบคลุมกระบวนการบริหารความเสี่ยงตามแผนการบริหารความเสี่ยงและควบคุมภายใน ในแต่ละฝ่าย/งาน/กลุ่มงานที่
รับผิดชอบ

๑.๓ กำกับติดตามผล และสอบทานการนำระบบบริหารความเสี่ยง และควบคุมภายในไปสู่การปฏิบัติที่ครอบคลุมความเสี่ยงด้านกลยุทธ์ (Strategic Risk) ความเสี่ยงด้านการปฏิบัติงาน (Operational Risk) ความเสี่ยงด้านการรายงาน (Reporting Risk) ความเสี่ยงด้านการปฏิบัติตามกฎหมาย ระเบียบ และข้อบังคับ (Compliance Risk)

๑.๔ ให้ข้อเสนอแนะในการพัฒนาการดำเนินงาน และพัฒนาระบบการบริหารความเสี่ยง และควบคุมภายใน๒. คณะกรรมการดำเนินงาน ประกอบด้วย
หัวหน้างาน และตัวแทนของกลุ่มงานทุกงาน

๒. คณะกรรมการดำเนินงานการบริหารความเสี่ยง และควบคุมภายใน
หน้าที่รับผิดชอบ

๒.๑ ดำเนินงานตามกระบวนการบริหารความเสี่ยงและควบคุมภายใน ดังนี้

๒.๑.๑ ร่วมกำหนดนโยบาย/วัตถุประสงค์/เป้าหมายในการบริหารความเสี่ยง

๒.๑.๒ รวบรวมอุบัติการณ์ความเสี่ยง วิเคราะห์และจัดทำแผนการบริหารความเสี่ยงและควบคุมภายใน ของแต่ละฝ่าย/งาน/กลุ่มงาน
ที่ครอบคลุมอย่างน้อย ๓ ด้าน ได้แก่ ความเสี่ยงด้านกลยุทธ์ (Strategic Risk) ความเสี่ยงด้านการปฏิบัติงาน (Operational Risk) ความเสี่ยงด้านการรายงาน (Reporting Risk) ความเสี่ยงด้านการปฏิบัติตามกฎหมาย ระเบียบ และข้อบังคับ (Compliance Risk)

๒.๑.๓ วิเคราะห์ความเสี่ยง และระบุความเสี่ยง/ปัจจัยที่ก่อให้เกิดความเสี่ยง

๒.๑.๔ ประเมินความเสี่ยง และจัดลำดับความเสี่ยง

๒.๑.๕ จัดทำแผนบริหารความเสี่ยงสูงขององค์กร

๒.๑.๖ การติดตามประเมินผลเป็นระยะๆ พร้อมรายงานผลการดำเนินการ

๒.๒ ทบทวน/จัดวางระบบและกลไกการบริหารความเสี่ยงและควบคุมภายใน จัดทำคู่มือการบริหารความเสี่ยงและควบคุมภายใน และเผยแพร่ให้กับบุคลากรของวิทยาลัย

๒.๓ ดำเนินการตามแผนการบริหารความเสี่ยงและควบคุมภายใน ของฝ่าย/งาน/กลุ่มงานที่รับผิดชอบ

๒.๔ กำกับ ติดตาม ประเมินผล และรายงานผลการดำเนินงานตามแผนการบริหารความเสี่ยงและควบคุมภายใน ของฝ่าย/งาน/กลุ่มงานที่รับผิดชอบ เสนอต่อผู้อำนวยการวิทยาลัย/คณะกรรมการบริหารวิทยาลัย ทุก ๖ เดือน (ปีละ ๒ ครั้ง)

๒.๕ จัดทำรายงานการควบคุมภายในตามระเบียบหลักเกณฑ์กระทรวงการคลังว่าด้วยมาตรฐาน และหลักเกณฑ์ปฏิบัติการควบคุมภายในสำหรับหน่วยงานของรัฐ พ.ศ. ๒๕๖๑ ได้แก่ รายงานการประเมินองค์ประกอบของการควบคุมภายใน (แบบ ปค.๔) ครอบคลุม ๕ องค์ประกอบ ๑๗ หลักการ รายงานประเมินผลการควบคุมภายใน (แบบ ปค.๕) และแบบติดตาม ปค.๕

แนวทางการบริหารความเสี่ยง

ขั้นตอนที่ ๑ กำหนดนโยบายความเสี่ยง วิทยาลัยพยาบาลบรมราชชนนี พุทธชินราช

ขั้นตอนที่ ๒ การวิเคราะห์ และระบุความเสี่ยง/ปัจจัยที่ก่อให้เกิดความเสี่ยง (Risk Identification) โดยแต่ละกลุ่มงานมีการเก็บข้อมูลความเสี่ยง (Risk profile) นำข้อมูลมาวิเคราะห์เหตุการณ์หรือระบุปัจจัยที่ก่อให้เกิดความเสี่ยง โดยพิจารณาทั้งปัจจัยภายใน และปัจจัยภายนอก การระบุความเสี่ยงสามารถแบ่งออกเป็นความเสี่ยงด้านกลยุทธ์ (Strategic Risk) ความเสี่ยงด้านการปฏิบัติงาน (Operational Risk) ความเสี่ยงด้านการรายงาน (Reporting Risk) ความเสี่ยงด้านการปฏิบัติตามกฎหมาย ระเบียบ และข้อบังคับ (Compliance Risk)

ขั้นตอนที่ ๓ การประเมินความเสี่ยง (Risk Assessment) และจัดลำดับความเสี่ยง (Risk Measurement and Risk Prioritization) คณะกรรมการบริหารความเสี่ยงร่วมกันประเมินโอกาส และผลกระทบ โดยแบ่งความรุนแรงออกเป็น

ระดับต่ำ (ระดับคะแนน ๑-๓) คือ ยอมรับได้โดยไม่ต้องควบคุมความเสี่ยงไม่ต้องมีการจัดการเพิ่มเติม

ระดับปานกลาง (ระดับคะแนน ๔-๘) คือ ระดับที่พอยอมรับได้ แต่ต้องมีการควบคุมเพื่อป้องกันไม่ให้ความเสี่ยงเคลื่อนย้ายไปยังระดับที่ยอมรับไม่ได้

ระดับสูง (ระดับคะแนน ๙-๑๔) คือ ระดับที่ไม่สามารถยอมรับได้โดยต้องจัดการความเสี่ยงเพื่อให้อยู่ในระดับที่ยอมรับได้ต่อไป

ระดับสูงมาก (ระดับคะแนน ๑๕-๒๕) คือ ระดับที่ไม่สามารถยอมรับได้จำเป็นต้องเร่งจัดการแก้ไขทันที

นำมาจัดลำดับความเสี่ยง และร่วมกันวิเคราะห์เพื่อวางแผน และดำเนินการ การบริหารความเสี่ยง (Risk response) ทั้งในรูปแบบของการหลีกเลี่ยง (Avoiding) การแบ่งปัน (Sharing) การลด (Reducing) การยอมรับ (Accepting)

ขั้นตอนที่ ๔ จัดทำแผนบริหารความเสี่ยงสูง และดำเนินการตามแผน

ขั้นตอนที่ ๕ การติดตามผลพร้อมรายงาน(Monitoring)



ผลการวิเคราะห์ความเสี่ยงสูงขององค์กร จากข้อมูลการรายงานปีงบประมาณ ๒๕๖๒ (ระหว่าง ๑ ตุลาคม ๒๕๖๑- ๓๐ กันยายน ๒๕๖๒)
วิทยาลัยพยาบาลบรมราชชนนี พุทธชินราช

ความเสี่ยง	โอกาส	ผลกระทบ	ระดับความรุนแรง	ระดับความรุนแรง	ความเสี่ยงด้าน	ปัจจัย	ความเสี่ยงที่ยังเหลืออยู่ ปี พ.ศ. ๒๕๖๒
เสี่ยงต่อนักศึกษาไม่สำเร็จการศึกษาภายในเวลาที่หลักสูตรกำหนด เนื่องจากนักศึกษามีผลการเรียนต่ำกว่า ๒.๕๐	๔ ปริมาณ	๔ คุณภาพ การศึกษา	๑๖	สูงมาก	ยุทธศาสตร์	-คุณภาพนักศึกษาแรกเข้าอยู่ในระดับปานกลางถึงต่ำ -การแบ่งเวลาของนักศึกษาไม่มีประสิทธิภาพ -นักศึกษาขาดความรับผิดชอบ -นักศึกษาติดเกมส์ ติดบอล ติด Facebook	ผลการดำเนินงานในปีงบประมาณ ๒๕๖๒ (รายงาน ๑๒ เดือน) พบนักศึกษาที่มีแนวโน้มผลการเรียนต่ำกว่า ๒.๕ ลดลงจาก ๑๑ คนเหลือ ๔ คน แต่พบนักศึกษาชั้นปีที่ ๑ (ปี กศ. ๒๕๖๑) มีแนวโน้มผลการเรียนต่ำกว่า ๒.๕ จำนวน ๔๑ คนรวมทั้งหมด ๔๕ คน
เสี่ยงต่อได้รับการบาดเจ็บจากอุบัติเหตุบนท้องถนน/สิ่งแวดล้อม นักศึกษา อาจารย์	๔ ปริมาณ	๔ ร่างกายจิตใจ	๑๖	สูงมาก	กฎหมาย	ไม่สวมหมวก ไม่มีใบขับขี่ รถไม่มีพ.ร.บ.	ผลการดำเนินงานในปีงบประมาณ ๒๕๖๒ ยังพบอุบัติเหตุจำนวน ๑ ราย นักศึกษาส่วนใหญ่ขับรถไม่ถูกกฎจราจร
เสี่ยงต่อการได้รับอันตรายจากสภาพแวดล้อมในวิทยาลัยไม่ปลอดภัย	๔ ปริมาณ	๔ ร่างกายจิตใจ	๑๖	สูงมาก	กลยุทธ์	-ความเสื่อมสภาพของอาคารสถานที่ -ความไม่เป็นระเบียบจากซากวัสดุไม่ใช้งาน -สิ่งแวดล้อมต้นไม้รก	ผลการดำเนินงานในปีงบประมาณ ๒๕๖๒ ยังพบรายงานเกี่ยวกับบงู ๑๔ ครั้ง นักศึกษาเดินตกท่อในวิทยาลัยฯ ๑ ครั้ง กระเบื้องตก ๑ ครั้ง ปูนตก ๑ ครั้ง ทางเดินไม่มีไฟ ๑ แห่ง หม้อแปลงระเบิด ๒ ครั้งคนแปลกหน้า

ความเสี่ยง	โอกาส	ผลกระทบ	ระดับความรุนแรง	ระดับความรุนแรง	ความเสี่ยงด้าน	ปัจจัย	ความเสี่ยงที่ยังเหลืออยู่ปี พ.ศ. ๒๕๖๒
							เข้ามาในห้องพักอาจารย์ ๑ ครั้ง รวม ๒๐ เหตุการณ์
เสี่ยงต่อการติดเชื้อจากผิดพลาดในการฝึกภาคปฏิบัติของนักศึกษา/อาจารย์	๔ ปริมาณ	๓ ร่างกายจิตใจ	๑๒	สูง	ปฏิบัติการ	- ความประมาท/ขาดความตระหนักในการปฏิบัติงานของนักศึกษาภาคปฏิบัติ - ทักษะการปฏิบัติการพยาบาลน้อย - นักศึกษาขาดความรู้	ผลการดำเนินงานในปีงบประมาณ ๒๕๖๒ รายงาน ๑๒ เดือนพบว่า ยังมีนักศึกษาเกิดอุบัติเหตุในขณะฝึกปฏิบัติงานเข็มทิ่มตำ จำนวน ๑ ราย ฉายยาผิด จำนวน ๑ ราย โดยสารคัดหลั่ง จำนวน ๒ รวมทั้งหมด ๕ ราย
มีจำนวนเงินทุนวิจัยไม่เป็นไปตามเกณฑ์ที่กำหนด	๔ ปริมาณ	๓ องค์กร	๑๒	สูง	ยุทธศาสตร์	-ไม่มีการกำหนดภาระงานวิจัยทำให้ไม่มีการผลิตผลงานวิจัย -การขอจริยธรรมวิจัยยาก	ผลการดำเนินงานในปีงบประมาณ ๒๕๖๑ยังพบว่า เงินทุนสนับสนุนวิจัยจากหน่วยงานภายนอกน้อยยังมีสัดส่วนที่น้อย และมีจำนวนผู้ได้รับทุนน้อย เงินสนับสนุนงานวิจัย ปีการศึกษา ๒๕๖๑ จำนวน ๑๗,๔๐๐.๐๗ บาท/คน (ปีการศึกษา ๒๕๕๙ จำนวน ๙,๗๘๐.๒๙ บาท/คน เงินสนับสนุนงานวิจัย ปีการศึกษา ๒๕๖๐ จำนวน ๒๕,๔๕๐.๔๒ บาท/คน)

ความเสี่ยง	โอกาส	ผลกระทบ	ระดับความรุนแรง	ระดับความรุนแรง	ความเสี่ยงด้าน	ปัจจัย	ความเสี่ยงที่ยังเหลืออยู่ปี พ.ศ. ๒๕๖๒
เสี่ยงต่อการโดนลดเงินงบประมาณเนื่องจากด้านการเบิกจ่ายงบประมาณไม่เป็นไปตามแผน/รายไตรมาส	๓ ปริมาณ	๔ องค์กร	๑๒	สูง	นโยบาย ระเบียบ ข้อบังคับ/ ด้านการ รายงาน	-ไม่มีการดำเนินการใน โครงการที่ใช้งบประมาณ สูง -การเบิกจ่ายเงินทุนวิจัยไม่ เป็นไปตามเป้า	ผลการดำเนินงานในปีงบประมาณ ๒๕๖๑ พบว่า การเบิกจ่าย งบประมาณไม่เป็นไปตามแผน เนื่องจากการ ไตรมาส ๑ ๑๐.๒๒ ไตรมาส ๒ ๑๘.๘๗ ไตรมาส ๓ ๑๕.๑๑ ไตรมาส ๔ ๕.๖๘ (ข้อมูล ณ วันที่ ๑๘ กรกฎาคม ๒๕๖๑) ผลการดำเนินงานในปีงบประมาณ ๒๕๖๒ พบว่า การเบิกจ่าย งบประมาณไม่เป็นไปตามแผนที่ กำหนด ไตรมาส ๑ = ๑๑.๓๗ ไตรมาส ๒ = ๒๔.๖๐ ไตรมาส ๓ = ๓๐.๗๗ คงเหลือร้อยละ ๖๙.๒๓ (ข้อมูล ณ วันที่ ๒๖ มิถุนายน ๒๕๖๒)

ความเสี่ยง	โอกาส	ผลกระทบ	ระดับความรุนแรง	ระดับความรุนแรง	ความเสี่ยงด้าน	ปัจจัย	ความเสี่ยงที่ยังเหลืออยู่ปี พ.ศ. ๒๕๖๒
เสี่ยงต่อความไม่ปลอดภัยในชีวิตและทรัพย์สินเนื่องจากมีทรัพย์สินทางราชการและของบุคลากรสูญหาย (วัสดุครุภัณฑ์ของวิทยาลัย/ของนักศึกษา)	๓ ปริมาณ	๓ องค์กร	๙	สูง	นโยบาย ระเบียบ ข้อบังคับ	-ระบบการดูแลทรัพย์สินให้ มีประสิทธิภาพ	ปีงบประมาณ ๒๕๖๒ รายงานรอบ ๖ เดือนมีทรัพย์สินสูญหายจำนวน ๓ ครั้ง โดยเกี่ยวกับทรัพย์สินส่วนตัว ของนักศึกษา(เงินหาย ๑ ครั้ง ขนมหาย ๑ ครั้ง) รายงานรอบ ๑๒ เดือนมีรายงาน ทรัพย์สินสูญหายจำนวน ๓ ครั้ง (เงินหาย ๑ ครั้ง ขนมหาย ๑ ครั้ง Notebook ๑ ครั้ง)
เสี่ยงต่อการกระทำผิดกฎหมาย เนื่องจากจัดซื้อจัดจ้างไม่เป็นไปตามระเบียบพัสดุฯ	๔ ปริมาณ	๒ องค์กร	๘	ปานกลาง	นโยบาย ระเบียบ ข้อบังคับ/ ด้านการ รายงาน	- การทำเอกสารจัดซื้อจัด จ้างไม่ถูกระเบียบพัสดุฯ -ไม่สามารถประมาณการ การจัดซื้อจัดจ้างได้ล่วงหน้า หรือเมื่อประมาณการวัสดุที่ ต้องการซื้อแต่เมื่อถึงเวลาที่ จะใช้มีการเปลี่ยนแปลงวัสดุ ที่ใช้จึงต้องมีการเปลี่ยน แปลงการจัดซื้อจัดจ้าง -บุคลากรของวิทยาลัยขาด ความรู้และความเข้าใจ ระเบียบพัสดุ	-การทำเอกสารจัดซื้อจัดจ้างไม่ ถูกต้องแต่ได้รับการแก้ไขก่อนอนุมัติ -ได้วัสดุครุภัณฑ์ล่าช้าเนื่องจากการ เปลี่ยนแปลงการสั่งซื้อ

ความเสี่ยง	โอกาส	ผลกระทบ	ระดับความรุนแรง	ระดับความรุนแรง	ความเสี่ยงด้าน	ปัจจัย	ความเสี่ยงที่ยังเหลืออยู่ ปี พ.ศ. ๒๕๖๒
เสี่ยงต่อการผิดระเบียบราชการเนื่องจากการรับส่งคืนเงินยืมราชการไม่ตรงตามกำหนด	๒	๓	๖	ปานกลาง	นโยบายระเบียบข้อบังคับ	- ขาดการติดตามอย่างเป็นระบบ	ผลการดำเนินงานในปีงบประมาณ ๒๕๖๒ ภายหลังจากดำเนินการ ๖ เดือนแรกพบว่ามีการรับส่งคืนเงินยืมราชการล่าช้า ๑ ราย ภายหลังจากดำเนินการ ๑๒ เดือนพบว่ามีการรับส่งคืนเงินยืมราชการล่าช้า ๔ ราย



แผนบริหารความเสี่ยงสูง ประจำปีงบประมาณ พ.ศ. ๒๕๖๓
วิทยาลัยพยาบาลบรมราชชนนี พุทธชินราช

ภารกิจตามกฎหมายที่ จัดตั้งหน่วยงานของรัฐ กระบวนการปฏิบัติงาน โครงการ/กิจกรรม/ด้าน ของงานที่ประเมินและ วัตถุประสงค์ของการ ควบคุม	ความเสี่ยง	การควบคุมที่มีอยู่	การประเมินผล การควบคุมภายใน	ความเสี่ยงที่ยัง เหลืออยู่	การปรับปรุงการ ควบคุม	กำหนดเสร็จ/ ผู้รับผิดชอบ	หมายเหตุ
ภารกิจด้านผลิตบัณฑิต กระบวนการปฏิบัติงาน เฝ้าระวัง และให้การ ช่วยเหลือนักศึกษาที่มี แนวโน้มผลการเรียนต่ำ กว่า ๒.๕๐ ด้านการผลิตบัณฑิต วัตถุประสงค์ เพื่อควบคุมไม่ให้มี จำนวนนักศึกษาที่มีผล การเรียน ต่ำกว่า ๒.๕๐ มากขึ้น	เสี่ยงที่นักศึกษา พยาบาลจะไม่ สำเร็จการศึกษา ตามที่หลักสูตร กำหนดเนื่องจาก นักศึกษามีผลการ เรียนต่ำกว่า ๒.๕	๑.งานจัดการศึกษา แจ้งรายชื่อนักศึกษาที่ มีผลการเรียนเฉลี่ย ตลอดหลักสูตรในปี การศึกษา ๒๕๖๑ น้อยกว่าหรือเท่ากับ ๒.๕๐ ให้ คณะกรรมการบริหาร หลักสูตร อาจารย์ ประจำชั้น และ อาจารย์ที่ปรึกษา ทราบ ๒.คณะกรรมการ	ไม่เพียงพอ	รายงาน ๑๒ เดือน ปีงบประมาณ ๒๕๖๒ พบนักศึกษาที่มีแนว โน้มผลการเรียนต่ำกว่า ๒.๕ ลดลงจาก ๑๑ คน เหลือ ๔ คน แต่พบ นศ.ชั้นปีที่๑ (ปีกศ. ๒๕๖๑) มีแนวโน้มผล การเรียนต่ำกว่า ๒.๕ จำนวน ๔๑ คนรวม ทั้งหมด ๔๕ คน -นศ. ขาดความ รับผิดชอบ	๑. ทบทวนรูปแบบการจัด กิจกรรมเตรียมความ พร้อมก่อนเข้าศึกษาในชั้น ปีที่ ๑ เพื่อให้ศึกษามี ความพร้อมก่อนเข้าศึกษา ๒. พัฒนารูปแบบการจัด กิจกรรมเตรียมความ พร้อมก่อนเรียนของ นักศึกษาทุกชั้นปีเพื่อ เสริมความรู้ก่อนเรียนใน ปีการศึกษาต่อไป ๓.งานวิชาการจัดกิจกรรม ให้ความรู้เกี่ยวกับการ	ระยะเวลา ดำเนินการ ๑ ตุลาคม ๒๕๖๒- ๓๐ กันยายน๒๕๖๓ -อ.ดวงพร หุ่น ตระกูล รอง ผู้อำนวยการกลุ่ม งานวิชาการ -อ.อัญชลี แก้ว สระศรี -อ.ปิยะเนตร	

ภารกิจตามกฎหมายที่ จัดตั้งหน่วยงานของรัฐ กระบวนการปฏิบัติงาน โครงการ/กิจกรรม/ด้าน ของงานที่ประเมินและ วัตถุประสงค์ของการ ควบคุม	ความเสี่ยง	การควบคุมที่มีอยู่	การประเมินผล การควบคุมภายใน	ความเสี่ยงที่ยัง เหลืออยู่	การปรับปรุงการ ควบคุม	กำหนดเสร็จ/ ผู้รับผิดชอบ	หมายเหตุ
		<p>บริหารหลักสูตร ประชุมวิเคราะห์ปัจจัย ที่มีผลต่อผลการเรียน กำหนดแนวทางการ ช่วยเหลือนักศึกษาที่มี แนวโน้มผลการเรียน ต่ำ(โดยระบุไว้ในคู่มือ วัดและประเมินผลฯ) พร้อมเผยแพร่ให้ ผู้เกี่ยวข้องนำไปปฏิบัติ</p> <p>๓. ผู้รับผิดชอบ รายวิชา อาจารย์ ผู้สอน อาจารย์ประจำ ชั้น และอาจารย์ที่ ปรึกษา ดำเนินการ ตามแนวทางการ</p>		-นศ. ติดเกมส์ ติดบอล ติด Facebook	<p>บริหารจัดการเวลา ๓. งานวิชาการ และงาน กิจการนักศึกษาประสาน กับอาจารย์ที่ปรึกษา และ ครูประจำชั้น ในการ กำกับติดตามผลการเรียน อย่างต่อเนื่อง นักศึกษา ทุกชั้นปีโดยเฉพาะชั้นปีที่ ๑ ในเรื่องการปรับตัวต่อ การเรียน และการบริหาร จัดการเวลา ในกรณี นักศึกษามีแนวโน้มต่ำ กว่า ๒.๕ อาจารย์ที่ ปรึกษาหาแนวทางในการ ช่วยเหลือ/ประสาน วิชาการเพื่อสอนเสริม/</p>	<p>วิริยะปราโมทย์ -อ.อายุพร กัยวิทย์โกศล -อ.รุ่งทิพา หวัง เรืองสฤติย์</p>	

ภารกิจตามกฎหมายที่ จัดตั้งหน่วยงานของรัฐ กระบวนการปฏิบัติงาน โครงการ/กิจกรรม/ด้าน ของงานที่ประเมินและ วัตถุประสงค์ของการ ควบคุม	ความเสี่ยง	การควบคุมที่มีอยู่	การประเมินผล การควบคุมภายใน	ความเสี่ยงที่ยัง เหลืออยู่	การปรับปรุงการ ควบคุม	กำหนดเสร็จ/ ผู้รับผิดชอบ	หมายเหตุ
		ช่วยเหลือที่ระบุไว้ใน คู่มือวัดและ ประเมินผลฯ และ รายงานให้รอง ผู้อำนวยการกลุ่มงาน วิชาการทราบเป็น ระยะอย่างต่อเนื่อง ๔. คณะกรรมการ บริหารหลักสูตรกำกับ ติดตามการช่วยเหลือ นักศึกษาที่มีผลการ เรียนต่ำตามคู่มือฯ อย่างต่อเนื่อง ทุกภาค การศึกษา ๕. คณะกรรมการ บริหารหลักสูตร			จัดกิจกรรมเสริมความรู้ และรายงานผลมายังรอง ผู้อำนวยการกลุ่มงาน วิชาการ และประธาน หลักสูตร ๔. จัดกิจกรรมสัปดาห์ วิชาการเพิ่มเสริมความรู้ ให้นักเรียนทุกชั้นปี		

ภารกิจตามกฎหมายที่ จัดตั้งหน่วยงานของรัฐ กระบวนการปฏิบัติงาน โครงการ/กิจกรรม/ด้าน ของงานที่ประเมินและ วัตถุประสงค์ของการ ควบคุม	ความเสี่ยง	การควบคุมที่มีอยู่	การประเมินผล การควบคุมภายใน	ความเสี่ยงที่ยัง เหลืออยู่	การปรับปรุงการ ควบคุม	กำหนดเสร็จ/ ผู้รับผิดชอบ	หมายเหตุ
		<p>ประชุมวิเคราะห์ผล การดำเนินงานการ ช่วยเหลือนักศึกษาที่มี แนว โนมมีผลการ เรียนต่ำ อย่างน้อย ปี การศึกษาละ ๒ ครั้ง เพื่อวิเคราะห์ปัจจัยที่มี ผลต่อผลการเรียนของ นักศึกษาและพัฒนา วิธีการช่วยเหลือ นักศึกษาให้สอดคล้อง กับปัจจัยที่เกิดขึ้น ภายหลังสิ้นสุดปี การศึกษา คณะกรรมการ การสรุปผลการ ช่วยเหลือที่มี</p>					

ภารกิจตามกฎหมายที่ จัดตั้งหน่วยงานของรัฐ กระบวนการปฏิบัติงาน โครงการ/กิจกรรม/ด้าน ของงานที่ประเมินและ วัตถุประสงค์ของการ ควบคุม	ความเสี่ยง	การควบคุมที่มีอยู่	การประเมินผล การควบคุมภายใน	ความเสี่ยงที่ยัง เหลืออยู่	การปรับปรุงการ ควบคุม	กำหนดเสร็จ/ ผู้รับผิดชอบ	หมายเหตุ
		ประสิทธิภาพและ กำหนดแนวทางการ พัฒนาผลการเรียน ของนักศึกษาให้มี ประสิทธิภาพยิ่งขึ้นใน ปีการศึกษาต่อไป ๖.มีระบบและกลไก การควบคุมดูแลการให้ คำปรึกษาวิชาการและ แนะแนวแก่นักศึกษา ระดับปริญญาตรี					

ภารกิจตามกฎหมายที่ จัดตั้งหน่วยงานของรัฐ กระบวนการปฏิบัติงาน โครงการ/กิจกรรม/ด้าน ของงานที่ประเมินและ วัตถุประสงค์ของการ ควบคุม	ความเสี่ยง	การควบคุมที่มีอยู่	การประเมินผล การควบคุมภายใน	ความเสี่ยงที่ยัง เหลืออยู่	การปรับปรุงการ ควบคุม	กำหนดเสร็จ/ ผู้รับผิดชอบ	หมายเหตุ
ภารกิจด้านผลิตภัณฑ์ กระบวนการปฏิบัติงาน เผื่อระวัง ความเสี่ยงต่อ ได้รับการบาดเจ็บจาก อุบัติเหตุบนท้องถนน/ สิ่งแวดล้อม นักศึกษา/ อาจารย์ วัตถุประสงค์ของการ ควบคุม เพื่อให้เกิดความ ปลอดภัยในการขับขี่ รถจักรยานยนต์/รถยนต์	เสี่ยงต่อได้รับการ บาดเจ็บจาก อุบัติเหตุบนท้อง ถนน/สิ่งแวดล้อม นักศึกษา/ อาจารย์	๑. จัดกิจกรรมให้ ความรู้เกี่ยวกับกฎ จราจร ทุกชั้นปีใน ชั่วโมง EQ day ๒. หักคะแนนผู้ปฏิบัติ ผิดกฎจราจร รวมถึง ไม่ใส่หมวกกันน็อก ๓. ประสานงานกับ กลุ่มวินัยนักศึกษาขอ ความร่วมมือรายงาน บุคคลที่ผิดกฎจราจร ทุกชั้นปี ๔. ตรวจสอบขับขี่ และ พรบ.รถ ทุกชั้นปี	ไม่เพียงพอ	ผลการดำเนินงานใน ปีงบประมาณ ๒๕๖๒ ยังพบอุบัติเหตุจำนวน ๑ ราย นักศึกษาส่วน ใหญ่ขับรถไม่ถูก กฎจราจร	๑. ประชาสัมพันธ์ และ จัดทำป้ายไวนิลเรื่องการ สวมหมวกกันน็อกหน้า วิทยาลัยพยาบาลฯ ๒. จัดกิจกรรมให้ความรู้ เกี่ยวกับกฎจราจร ทุกชั้น ปีในชั่วโมง EQ day ๓. จัดสอบปฏิบัติเกี่ยวกับ กฎจราจร ทุกชั้นปีใน ชั่วโมง EQ day ๔. หักคะแนนผู้ปฏิบัติผิด กฎจราจร รวมถึงไม่ใส่ หมวกกันน็อก ๕. ประสานงานกับกลุ่ม วินัยนักศึกษาและกลุ่มตา	ระยะเวลา ดำเนินการ ๑ ตุลาคม ๒๕๖๒- ๓๐ กันยายน ๒๕๖๓ -อ.ดวงพร หุ่น ตระกูล รอง ผู้อำนวยการ กลุ่มงาน วิชาการ -อ.ปิยะเนตร วิริยะปราโมทย์ หัวหน้างาน	

ภารกิจตามกฎหมายที่ จัดตั้งหน่วยงานของรัฐ กระบวนการปฏิบัติงาน โครงการ/กิจกรรม/ด้าน ของงานที่ประเมินและ วัตถุประสงค์ของการ ควบคุม	ความเสี่ยง	การควบคุมที่มีอยู่	การประเมินผล การควบคุมภายใน	ความเสี่ยงที่ยัง เหลืออยู่	การปรับปรุงการ ควบคุม	กำหนดเสร็จ/ ผู้รับผิดชอบ	หมายเหตุ
					<p>สับปะรดขอความร่วมมือ รายงานบุคคลที่ผิดกฎ จราจรทุกชั้นปี ๖. ตรวจสอบใบขับขี่ และ พรบ.รถ ทุกชั้นปี ๗. จัดกิจกรรมรณรงค์ ความปลอดภัยในการขับ ขี่รถทุกชนิดกับบุคคลากร ทุกคน ๘. ไม่อนุญาตผู้ไม่มีใบขับขี่ ใช้รถ</p>	<p>กิจการนักศึกษา -อ.รุ่งทิศา หวัง เรื่องสถิตย์ หัวหน้างาน ยุทธศาสตร์ -อ.อวิพนธ์ บัว ประชุม -อ.พรพิมล ชัย สา</p>	

ภารกิจตามกฎหมายที่ จัดตั้งหน่วยงานของรัฐ กระบวนการปฏิบัติงาน โครงการ/กิจกรรม/ด้าน ของงานที่ประเมินและ วัตถุประสงค์ของการ ควบคุม	ความเสี่ยง	การควบคุมที่มีอยู่	การประเมินผล การควบคุมภายใน	ความเสี่ยงที่ยัง เหลืออยู่	การปรับปรุงการ ควบคุม	กำหนดเสร็จ/ ผู้รับผิดชอบ	หมายเหตุ
ภารกิจด้านการบริหาร จัดการวิทยาลัยให้มี ประสิทธิภาพ กระบวนการปฏิบัติงาน เฝ้าระวัง ป้องกัน และ แก้ไขอันตรายจาก สิ่งแวดล้อมในวิทยาลัยฯ วัตถุประสงค์ เพื่อลดโอกาสเกิด อันตรายจากสิ่งแวดล้อม ในวิทยาลัย	เสี่ยงต่อการได้รับ อันตรายจาก สภาพแวดล้อมใน วิทยาลัยไม่ ปลอดภัย	๑.สำรวจ สภาพแวดล้อม อาคาร สถานที่ วัสดุ อุปกรณ์ ทุกห้องภายในอาคาร และบริเวณโดยรอบ วิทยาลัยเพื่อนำมา จัดทำแผนการซ่อม บำรุง ครุภัณฑ์ อาคาร สถานที่ ๒.จัดทำแผนการซ่อม ครุภัณฑ์ อาคาร สถานที่ ๓. จัดทำระบบ ตรวจสอบ และ บำรุงรักษาอาคาร สถานที่ ครุภัณฑ์ และ	ไม่เพียงพอ	-จากผลการดำเนินงาน ปีงบประมาณ ๒๕๖๒ รอบ ๑๒ เดือน พบว่า การซ่อมแซมและ บำรุงรักษาอาคาร ไม่เป็นไปตามแผน เนื่องจากการชำรุดตาม สภาพอายุการใช้งาน - พบอุบัติเหตุสัตว์ที่ อาจเป็นสัตว์อันตราย เช่น งู - มีจุดอันตรายที่ สาเหตุเกิดจากการ เสื่อมสภาพของอาคาร สถานที่ ได้แก่ปูนที่ฉาบ ฝ้าเพดานทางเดิน	๑. ทบทวน ระบบ ตรวจสอบ และ บำรุงรักษาอาคารสถานที่ ครุภัณฑ์ และบริเวณ โดยรอบวิทยาลัย ระบบการแจ้งเหตุ ชำรุด/สูญหาย/ความ ไม่ปลอดภัยต่างๆ ที่เป็นลายลักษณ์อักษร ๒.จัดระบบและกลไก การดูแลสวน สนาม และ ระบบสาธารณูปโภค ที่ เป็นลายลักษณ์อักษร ๓.ให้เจ้าหน้าที่ผู้ดูแล แต่ละอาคารรับผิดชอบ ในตรวจสอบและการ	ระยะเวลา ดำเนินการ ๑ ตุลาคม ๒๕๖๒- ๓๐ กันยายน ๒๕๖๓ -อ.จรรุวรรณ รอง ผู้อำนวยการ กลุ่มงาน อำนวยการ -จสอ.สุชาติ หัวหน้างาน บริหารทั่วไป	

ภารกิจตามกฎหมายที่ จัดตั้งหน่วยงานของรัฐ กระบวนการปฏิบัติงาน โครงการ/กิจกรรม/ด้าน ของงานที่ประเมินและ วัตถุประสงค์ของการ ควบคุม	ความเสี่ยง	การควบคุมที่มีอยู่	การประเมินผล การควบคุมภายใน	ความเสี่ยงที่ยัง เหลืออยู่	การปรับปรุงการ ควบคุม	กำหนดเสร็จ/ ผู้รับผิดชอบ	หมายเหตุ
		<p>บริเวณโดยรอบ วิทยาลัย ระบบการ แจ้งเหตุซ้ารุด/สูญ หาย/ความไม่ ปลอดภัยต่างๆ ๔. จัดทำนโยบาย และ การกำกับติดตามการ ใช้และรักษาความ ปลอดภัยอาคาร สถานที่ โดยเฉพาะ การกำหนด เวลาปิด เปิดอาคาร และการ ปฏิบัติหน้าที่ของ เจ้าหน้าที่รักษาความ ปลอดภัย ในแต่ละ อาคาร</p>		<p>หอพัก ๔ หลังร่วงลง มา ๑ ครั้ง และ กระเบื้องฝ้าเพดาน บริเวณบันไดทางด้าน ตะวันออก หอพัก ๒ -การจัดการตัดแต่งกิ่ง ต้นไม้ใหญ่ไม่สามารถ ดำเนินการได้ตามเวลา ที่กำหนดไว้</p>	<p>ดูแลรักษาอาคารสถานที่ และเมื่อพบว่ามีกรชำระ เสียหายให้รีบรายงานให้ หัวหน้างานอาคาร สถานที่ทราบทันทีเพื่อหา แนวทางการแก้ไข ๔.เร่งรัดการจัดทำ แผนการก่อสร้างอาคาร หอพักนักศึกษาใหม่เพื่อ ทดแทนอาคารหอพักเดิม ที่เสื่อมสภาพ ๕.ตรวจ เช็คความพร้อม ของอุปกรณ์ป้องกันและ ระงับอัคคีภัยอย่าง ต่อเนื่อง</p>		

ภารกิจตามกฎหมายที่ จัดตั้งหน่วยงานของรัฐ กระบวนการปฏิบัติงาน โครงการ/กิจกรรม/ด้าน ของงานที่ประเมินและ วัตถุประสงค์ของการ ควบคุม	ความเสี่ยง	การควบคุมที่มีอยู่	การประเมินผล การควบคุมภายใน	ความเสี่ยงที่ยัง เหลืออยู่	การปรับปรุงการ ควบคุม	กำหนดเสร็จ/ ผู้รับผิดชอบ	หมายเหตุ
		๕. จัดทำระบบการ ตรวจเช็คอุปกรณ์และ ครุภัณฑ์ในแต่ละห้อง และการรายงานผล การดำเนินการ ๖. จัดทำทะเบียนคุม ทรัพย์สินให้เป็น ปัจจุบัน ๗. จัดกิจกรรม เสริมสร้างจิตสำนึกที่ดี แก่เจ้าหน้าที่ รวมทั้ง การใช้ ดูแล รักษา ทรัพย์สินของทาง ราชการ ๘. จัดหาสถานที่ติดตั้ง และรักษาวัสดุ					

ภารกิจตามกฎหมายที่ จัดตั้งหน่วยงานของรัฐ กระบวนการปฏิบัติงาน โครงการ/กิจกรรม/ด้าน ของงานที่ประเมินและ วัตถุประสงค์ของการ ควบคุม	ความเสี่ยง	การควบคุมที่มีอยู่	การประเมินผล การควบคุมภายใน	ความเสี่ยงที่ยัง เหลืออยู่	การปรับปรุงการ ควบคุม	กำหนดเสร็จ/ ผู้รับผิดชอบ	หมายเหตุ
		<p>ครุภัณฑ์ที่เหมาะสม กับประเภทของ ทรัพย์สินและตรวจ สอบเป็นระยะอย่าง ต่อเนื่อง เช่น ระบบ กล้อง โทรทัศน์วงจร ปิดให้ใช้งานได้อยู่ เสมอ</p> <p>๙. มีการตรวจ เช็ค ความพร้อมของ อุปกรณ์ป้องกันและ ระงับอัคคีภัยตาม แผน</p>					

ภารกิจตามกฎหมายที่ จัดตั้งหน่วยงานของรัฐ กระบวนการปฏิบัติงาน โครงการ/กิจกรรม/ด้าน ของงานที่ประเมินและ วัตถุประสงค์ของการ ควบคุม	ความเสี่ยง	การควบคุมที่มีอยู่	การประเมินผล การควบคุมภายใน	ความเสี่ยงที่ยัง เหลืออยู่	การปรับปรุงการ ควบคุม	กำหนดเสร็จ/ ผู้รับผิดชอบ	หมายเหตุ
<p>ภารกิจด้านผลิตบัณฑิต กระบวนการปฏิบัติงาน เผื่อระวัง ความเสี่ยงต่อ การติดเชื่อจากผิดพลาด ในการฝึกภาคปฏิบัติของ นักศึกษา/อาจารย์ วัตถุประสงค์ เพื่อควบคุมไม่ให้จำนวน นักศึกษา/อาจารย์มีการ ติดเชื่อจากความ ผิดพลาดในการฝึก ปฏิบัติ</p>	<p>เสี่ยงต่อได้รับการ การติดเชื่อจาก ผิดพลาดในการ ฝึกภาคปฏิบัติของ นักศึกษา/ อาจารย์</p>	<p>๑. ผู้รับผิดชอบ รายวิชาการบุงขึ้นตอน การปฏิบัติเพื่อป้องกัน ความเสี่ยงต่อการติด เชื่อขณะฝึกภาคปฏิบัติ และแนวทางการ บริหารความเสี่ยงไว้ใน มคอ. ๔ เกี่ยวกับการ ถูกเข้มตำ หรือของมี คบบาด และแนวทาง ป้องกัน ๒. ปฐมนิเทศนักศึกษา เกี่ยวกับความ ปลอดภัยของผู้ป่วย และเจ้าหน้าที่ สาธารณสุข และการ</p>	<p>ไม่เพียงพอ</p>	<p>ผลการดำเนินงานใน ปีงบประมาณ ๒๕๖๒ รายงาน ๑๒ เดือน พบว่ายังมีนักศึกษาเกิด อุบัติเหตุขณะฝึก ปฏิบัติงานเข้มทิมตำ จำนวน ๑ ราย จำยยา ผิด จำนวน ๑ ราย โดยสารคัดหลั่ง จำนวน ๒ รวมทั้งหมด ๕ ราย</p>	<p>๑.สร้างความตระหนักใน การปฏิบัติตามขั้นตอน ของการฝึกภาคปฏิบัติ และการเตรียมความ พร้อมก่อนการศึกษา ๒. ทบทวนแนวปฏิบัติใน การป้องกันการเกิดความ เสี่ยงต่างๆ ทั้ง เรื่องการ บริหาร การป้องกันการ สัมผัสสารคัดหลั่ง การใช้ One hand technique</p>	<p>ระยะเวลา ดำเนินการ ๑ ตุลาคม ๒๕๖๒- ๓๐ กันยายน ๒๕๖๓ -อ.ดวงพร ทุ่งน ตระกูล รอง ผู้อำนวยการ กลุ่มงาน วิชาการ -อ.อัญชลี แก้ว สระศรี -อ.กิริติ กิจธีระ วุฒิมวงษ์</p>	

ภารกิจตามกฎหมายที่ จัดตั้งหน่วยงานของรัฐ กระบวนการปฏิบัติงาน โครงการ/กิจกรรม/ด้าน ของงานที่ประเมินและ วัตถุประสงค์ของการ ควบคุม	ความเสี่ยง	การควบคุมที่มีอยู่	การประเมินผล การควบคุมภายใน	ความเสี่ยงที่ยัง เหลืออยู่	การปรับปรุงการ ควบคุม	กำหนดเสร็จ/ ผู้รับผิดชอบ	หมายเหตุ
		<p>ทบทวนแนวทางการปฏิบัติเพื่อป้องกันการถูกโจมตีหรือของมีคมบาดหรือสัมผัส</p> <p>๓. ให้นักศึกษามีส่วนร่วมในการการรายงานความเสี่ยง และการวิเคราะห์สาเหตุของอุบัติการณ์ที่เกิดขึ้น และร่วมหาแนวทางการป้องกันความเสี่ยง</p> <p>๔. หาแนวทางการแก้ไขโดยจัดให้มีการแลกเปลี่ยนเรียนรู้เกี่ยวกับความเสี่ยงใน</p>				<p>-อ.กรวิกา พรหมจวง</p> <p>-อ.สาวิตรี ลิ้มกมลทิพย์</p> <p>-อ. อัญชลี รุ่งฉาย</p> <p>-อ.อายุพร กัยวิทย์โกศล</p> <p>-อ.รุ่งทิวา หวังเรืองสฤติย์</p>	

ภารกิจตามกฎหมายที่ จัดตั้งหน่วยงานของรัฐ กระบวนการปฏิบัติงาน โครงการ/กิจกรรม/ด้าน ของงานที่ประเมินและ วัตถุประสงค์ของการ ควบคุม	ความเสี่ยง	การควบคุมที่มีอยู่	การประเมินผล การควบคุมภายใน	ความเสี่ยงที่ยัง เหลืออยู่	การปรับปรุงการ ควบคุม	กำหนดเสร็จ/ ผู้รับผิดชอบ	หมายเหตุ
		<p>การปฏิบัติงานภาย หลังการฝึกปฏิบัติงาน ในแต่ละรายวิชา ฝึกฝนให้นักศึกษามี ความเคยชินกับการ ปฏิบัติที่ปลอดภัย</p> <p>๕.ควบคุมระบบและ กลไกให้มีการปฏิบัติ อย่างมีประสิทธิภาพ</p> <p>๖.ติดตามความเสี่ยง และวิเคราะห์ความ เสี่ยงในการประชุม คณะกรรมการบริหาร หลักสูตรทุกครั้งที่เกิด อุบัติการณ์</p>					

ภารกิจตามกฎหมายที่ จัดตั้งหน่วยงานของรัฐ กระบวนการปฏิบัติงาน โครงการ/กิจกรรม/ด้าน ของงานที่ประเมินและ วัตถุประสงค์ของการ ควบคุม	ความเสี่ยง	การควบคุมที่มีอยู่	การประเมินผล การควบคุมภายใน	ความเสี่ยงที่ยัง เหลืออยู่	การปรับปรุงการ ควบคุม	กำหนดเสร็จ/ ผู้รับผิดชอบ	หมายเหตุ
<p>ภารกิจวิจัยและสร้าง ผลงานวิชาการด้าน สุขภาพที่ตอบสนอง ความต้องการของสังคม วัตถุประสงค์</p> <p>๑. เพื่อเพิ่มสัดส่วน เงินทุนสนับสนุนงานวิจัย จากแหล่งทุนภายนอก</p>	<p>มีจำนวนเงินทุน วิจัยไม่เป็นไปตาม เกณฑ์ที่กำหนด</p>	<p>โครงการสร้าง เครือข่ายความ ร่วมมือผลิตผล งานวิจัย</p>	<p>จำนวนเงินทุน สนับสนุนวิจัยจาก หน่วยงานภายนอกยังมี สัดส่วนน้อยเมื่อเทียบกับ เงินทุนภายใน</p>	<p>งานวิจัยที่ผ่านมาไม่มี การสร้างนวัตกรรมหรือ สิ่งประดิษฐ์ที่สามารถ สร้างมูลค่าเชิงพาณิชย์ ทำให้ไม่จูงใจสำหรับ แหล่งทุนภายนอก</p>	<p>โครงการพัฒนาความ ร่วมมือกับเครือข่าย ภายนอก เพื่อสร้าง นวัตกรรมด้านสุขภาพ และนวัตกรรมด้านการ พัฒนาผู้เรียน</p>	<p>ระยะเวลา ดำเนินการ ๓๐ กันยายน ๒๕๖๓</p> <p>อ.อัศนี วันชัย รอง ผู้อำนวยการ กลุ่มงานวิจัย บริการวิชาการ อ.ดวงใจ พรหม พยัคฆ์ หัวหน้า งานวิจัย</p>	

ภารกิจตามกฎหมายที่ จัดตั้งหน่วยงานของรัฐ กระบวนการปฏิบัติงาน โครงการ/กิจกรรม/ด้าน ของงานที่ประเมินและ วัตถุประสงค์ของการ ควบคุม	ความเสี่ยง	การควบคุมที่มีอยู่	การประเมินผล การควบคุมภายใน	ความเสี่ยงที่ยัง เหลืออยู่	การปรับปรุงการ ควบคุม	กำหนดเสร็จ/ ผู้รับผิดชอบ	หมายเหตุ
ภารกิจด้านการบริหาร จัดการวิทยาลัยให้มี ประสิทธิภาพ	เสี่ยงต่อการโดน ลดเงิน งบประมาณ เนื่องจากด้านการ เบิกจ่าย งบประมาณไม่ เป็นไปตามแผน/ รายไตรมาส	๑ ในการทำ แผนปฏิบัติการ ประจำปี ผู้บริหารทุก กลุ่มงานควบคุมการ กำหนดแผนงาน โครงการให้ตรงกับ ระยะเวลาการ ดำเนินการจริง ๒.ผู้บริหารทุกกลุ่มงาน ควบคุมกำกับการ ดำเนินแผนงาน/ โครงการให้เป็นไปตาม ระยะเวลาเพื่อให้การ	ไม่เพียงพอ	ผลการดำเนินงานใน ปีงบประมาณ ๒๕๖๑ พบว่าการเบิกจ่าย งบประมาณไม่เป็นไป ตามแผนเนื่องจากการ ไตรมาส ๑ = ๑๐.๒๒ ไตรมาส ๒ = ๑๘.๘๗ ไตรมาส ๓ = ๑๕.๑๑ ไตรมาส ๔ = ๕.๖๘ (ข้อมูล ณ วันที่ ๑๘ กรกฎาคม ๒๕๖๑) ผลการดำเนินงานใน ปีงบประมาณ ๒๕๖๒	๑ ในการทำแผนปฏิบัติ การประจำปี ผู้บริหารทุก กลุ่มงานควบคุมการ กำหนดระยะเวลาการ ดำเนินงานโครงการให้ ชัดเจน และควบคุมการ ประมาณการงบประมาณ ในแต่ละโครงการให้ ใกล้เคียงกับความเป็นจริง ๒.ควบคุมกำกับการ ดำเนินแผนงาน/โครงการให้ เป็นไปตามระยะเวลา เพื่อให้การจ่ายเงินเป็นไป	ระยะเวลา ดำเนินการ ๑ ตุลาคม ๒๕๖๒- ๓๐ กันยายน ๒๕๖๓ -อ.จากรุวรรณ รอง ผู้อำนวยการ กลุ่มงาน อำนาจการ -จสอ.สุชาติ	

ภารกิจตามกฎหมายที่ จัดตั้งหน่วยงานของรัฐ กระบวนการปฏิบัติงาน โครงการ/กิจกรรม/ด้าน ของงานที่ประเมินและ วัตถุประสงค์ของการ ควบคุม	ความเสี่ยง	การควบคุมที่มีอยู่	การประเมินผล การควบคุมภายใน	ความเสี่ยงที่ยัง เหลืออยู่	การปรับปรุงการ ควบคุม	กำหนดเสร็จ/ ผู้รับผิดชอบ	หมายเหตุ
		<p>จ่ายเงินเป็นไปตาม ไตรมาส</p> <p>๓.ตรวจสอบโครงการ/ กิจกรรม ในการขอ อนุมัติปรับระยะเวลา ดำเนินงานตามความ เหมาะสมโดยควบคุม ให้อยู่ในไตรมาสนั้นๆ</p> <p>๔.จัดอบรมให้ความรู้ ความเข้าใจระเบียบ การบริหารการเงิน การคลัง/เบิกจ่าย งบประมาณ</p> <p>๕.ทบทวนระเบียบ การเบิกจ่าย งบประมาณในที่</p>		<p>พบว่า การเบิกจ่าย งบประมาณไม่เป็นไป ตามแผนเนื่องจากการ ไตรมาส ๑ = ๑๑.๓๗ ไตรมาส ๒ = ๒๔.๖๐ ไตรมาส ๓ = ๓๐.๗๗ คงเหลือร้อยละ ๖๙.๒๓ (ข้อมูล ณ วันที่ ๒๖ มิถุนายน ๒๕๖๒)</p> <p>นอกจากนี้ยังพบว่า บางโครงการไม่ได้มีการ เบิกจ่ายตามงบประมาณ ที่ตั้งไว้ในแผนปฏิบัติการ</p>	<p>ตามไตรมาส</p> <p>๓.ผู้บริหารทุกกลุ่มงาน ควรทบทวน และกำกับ การใช้งบประมาณ ภายใน ๖ เดือนแรก เพื่อ นำผลการดำเนินงานมา ปรับงบประมาณในรอบ ๖ เดือนหลัง</p> <p>๔. งานการเงิน และ บัญชีดำเนินการสรุป รายงานการเบิกจ่ายทุก โครงการในระยะ ๖ เดือน แรก และประชาสัมพันธ์ ให้บุคลากรทุกระดับใน องค์กรทราบ</p>	หัวหน้างาน บริหารทั่วไป	

ภารกิจตามกฎหมายที่ จัดตั้งหน่วยงานของรัฐ กระบวนการปฏิบัติงาน โครงการ/กิจกรรม/ด้าน ของงานที่ประเมินและ วัตถุประสงค์ของการ ควบคุม	ความเสี่ยง	การควบคุมที่มีอยู่	การประเมินผล การควบคุมภายใน	ความเสี่ยงที่ยัง เหลืออยู่	การปรับปรุงการ ควบคุม	กำหนดเสร็จ/ ผู้รับผิดชอบ	หมายเหตุ
		ประชุมประจำเดือน ทุก ๓ เดือน					
ภารกิจด้านการบริหาร จัดการวิทยาลัยให้มี ประสิทธิภาพ กระบวนการ การป้องกันทรัพย์สินของ ทางราชการและของ บุคลากรสูญหาย วัตถุประสงค์ เพื่อควบคุมไม่ให้เกิด ทรัพย์สินของทาง ราชการและของ บุคลากรสูญหาย	เสี่ยงต่อทรัพย์สิน ของทางราชการ และของบุคลากร สูญหาย (วัสดุ ครุภัณฑ์ของ วิทยาลัย/ของ นักศึกษา)	๑.มีการดำเนิน กิจกรรมปลูกฝังให้ นักศึกษามีพฤติกรรม คุณธรรมของวิทยาลัย พยาบาลฯ คือ ซื่อสัตย์ สามัคคีมีความรับผิดชอบ อย่างต่อเนื่อง ๒. จัดทำระบบควบ คุมดูแลทรัพย์สินให้มี ประสิทธิภาพมากขึ้น ๓ กำกับติดตาม ควบ คุมการยืมคืนทุกครั้ง ๔ สำรวจสภาพแวดล้อม อาคารสถานที่ วัสดุ	ไม่เพียงพอ	ปีงบประมาณ ๒๕๖๒ รอบ ๖ เดือนมีรายงาน ทรัพย์สินสูญหาย จำนวน ๓ ครั้ง โดยเกี่ยวกับ ทรัพย์สินส่วนตัวของ นักศึกษา(เงินหาย ๑ ครั้ง ขนมหาย ๑ ครั้ง) รอบ ๑๒ เดือนมี รายงานทรัพย์สินสูญ หายจำนวน ๓ ครั้ง (เงิน หาย ๑ ครั้ง ขนมหาย ๑ ครั้ง notebook ๑ ครั้ง)	๑.ทบทวนระบบ ควบคุมดูแลทรัพย์สินให้มี ประสิทธิภาพมากขึ้น ๒.จัดกิจกรรมการปลูกฝัง ให้นักศึกษามีพฤติกรรม คุณธรรมของวิทยาลัย พยาบาลฯ คือ ซื่อสัตย์ สามัคคี มีความรับผิดชอบ ทุกชั้นปีในชั่วโมง EQ day ๓. แต่งตั้งคณะกรรมการ สอบสวนเหตุการณ์และ ดำเนินการเอาผิดตาม ระเบียบ/กฎหมายกับ ผู้กระทำความผิดซ้ำอย่าง	ระยะเวลา ดำเนินการ ๑ ตุลาคม ๒๕๖๒- ๓๐ กันยายน ๒๕๖๓ -อ.จารุวรรณ รังสิยานนท์ รอง ผู้อำนวยการ กลุ่มงาน อำนวยการ -อ.ดวงพร ทุ่ง ตระกูล รอง	

ภารกิจตามกฎหมายที่ จัดตั้งหน่วยงานของรัฐ กระบวนการปฏิบัติงาน โครงการ/กิจกรรม/ด้าน ของงานที่ประเมินและ วัตถุประสงค์ของการ ควบคุม	ความเสี่ยง	การควบคุมที่มีอยู่	การประเมินผล การควบคุมภายใน	ความเสี่ยงที่ยัง เหลืออยู่	การปรับปรุงการ ควบคุม	กำหนดเสร็จ/ ผู้รับผิดชอบ	หมายเหตุ
		อุปกรณ์ทุกห้อง ภายในอาคาร และ บริเวณโดยรอบ วิทยาลัยเพื่อนามา จัดทำแผนการซ่อม ครุภัณฑ์อาคารสถานที่ แผนการตรวจสอบ และบำรุงรักษาอาคาร สถานที่ ครุภัณฑ์ ๕.จัดทำแผนการซ่อม ครุภัณฑ์อาคารสถานที่ ๖. จัดทำระบบ ตรวจสอบ และ บำรุงรักษาอาคาร สถานที่ ครุภัณฑ์ และ บริเวณโดยรอบ		-ขาดการกำกับติดตาม ควบคุมการยืมคืน -ระบบการดูแล ทรัพย์สินให้มี ประสิทธิภาพ -กุญแจห้องไม่อยู่ในที่ ปลอดภัย	จริงจัง ๔. ประสานงานกับกลุ่ม วินัยนักศึกษาและกลุ่มตา สับปะรดขอความร่วมมือ รายงานบุคคล/เหตุการณ์ ของสูญหาย ๕. เน้นย้ำให้นักศึกษาและ บุคลากรทุกคนในวิทยาลัย ฯดูแลทรัพย์สินของตนเอง ให้ดียิ่งขึ้นผ่านกิจกรรม ชั่วโมง EQ day และใน การประชุมอาจารย์/ ข้าราชการประจำเดือน ๖. การดูแลเรื่อง สุขภาพจิตของนักศึกษา	ผู้อำนวยการ กลุ่มงาน วิชาการ -อ.ปิยะเนตร วิริยะปรามิทธิ์ หัวหน้างาน กิจการนักศึกษา -จสอ.สุชาติ คอนแก้ว หัวหน้างาน บริหารทั่วไป -อ.อภิเชษฐ์ พูล ทรัพย์ หัวหน้า งานเทคโนโลยี สารสนเทศและ วิทยบริการ	

ภารกิจตามกฎหมายที่ จัดตั้งหน่วยงานของรัฐ กระบวนการปฏิบัติงาน โครงการ/กิจกรรม/ด้าน ของงานที่ประเมินและ วัตถุประสงค์ของการ ควบคุม	ความเสี่ยง	การควบคุมที่มีอยู่	การประเมินผล การควบคุมภายใน	ความเสี่ยงที่ยัง เหลืออยู่	การปรับปรุงการ ควบคุม	กำหนดเสร็จ/ ผู้รับผิดชอบ	หมายเหตุ
		<p>วิทยาลัย ระบบการ แจ้งเหตุ ชำรุด/สูญ หาย/ความไม่ ปลอดภัยต่างๆ</p> <p>๗. จัดทำนโยบาย และ การกำกับติดตาม การ ใช้ และรักษาความ ปลอดภัยอาคาร สถานที่โดยเฉพาะการ กำหนดเวลาปิดเปิด อาคาร และการเดิน ตรวจตราของเจ้าหน้าที่ รักษาความปลอดภัย ในแต่ละอาคาร</p> <p>๘. จัดทำระบบการ ตรวจเช็คอุปกรณ์และ</p>			<p>สาเหตุบางส่วนเกิดมาจาก ความเครียดภายใน ๗. ควรมีการติดตามดูแล การใช้จ่ายของนักศึกษา และเรื่องเศรษฐกิจ ครอบครัวให้มากขึ้น กว่าเดิม</p> <p>๘. ให้หัวหน้างานบริหาร ทั่วไปติดตาม/ตรวจสอบ การทำงานของกล้องวงจร ปิดให้สามารถใช้งานได้ ตลอดเวลาและพิจารณา ความพอเพียงของกล้อง วงจรปิดและดำเนินการ เสนอขออนุมัติซ่อมแซม และติดตั้งเพิ่มเติมเมื่อมี</p>		

ภารกิจตามกฎหมายที่ จัดตั้งหน่วยงานของรัฐ กระบวนการปฏิบัติงาน โครงการ/กิจกรรม/ด้าน ของงานที่ประเมินและ วัตถุประสงค์ของการ ควบคุม	ความเสี่ยง	การควบคุมที่มีอยู่	การประเมินผล การควบคุมภายใน	ความเสี่ยงที่ยัง เหลืออยู่	การปรับปรุงการ ควบคุม	กำหนดเสร็จ/ ผู้รับผิดชอบ	หมายเหตุ
		<p>ครุภัณฑ์ในแต่ละ ห้องและการรายงาน ผลการดำเนินการ</p> <p>๙. จัดทำทะเบียนคุม ทรัพย์สินให้เป็น ปัจจุบัน</p> <p>๑๐. จัดกิจกรรม เสริมสร้างจิตสำนึกที่ดี แก่เจ้าหน้าที่รวมทั้ง การใช้ ดูแล รักษา ทรัพย์สินของทาง ราชการ</p> <p>๑๑. จัดหาสถานที่ ติดตั้งและรักษาวัสดุ ครุภัณฑ์ให้เหมาะสม กับประเภทของ</p>			ข้อบ่งชี้		

ภารกิจตามกฎหมายที่จัดตั้งหน่วยงานของรัฐ กระบวนการปฏิบัติงาน โครงการ/กิจกรรม/ด้านของงานที่ประเมินและวัตถุประสงค์ของการควบคุม	ความเสี่ยง	การควบคุมที่มีอยู่	การประเมินผลการควบคุมภายใน	ความเสี่ยงที่ยังเหลืออยู่	การปรับปรุงการควบคุม	กำหนดเสร็จ/ผู้รับผิดชอบ	หมายเหตุ
		ทรัพย์สินและตรวจสอบเป็นระยะอย่างต่อเนื่อง เช่น ระบบกล้องโทรทัศน์วงจรปิดให้ใช้งานได้อยู่เสมอ					
<p>ภารกิจด้านการบริหารจัดการวิทยาลัยให้มีประสิทธิภาพ กระบวนการการจัดซื้อจัดจ้างเป็นไปตามระเบียบพัสดุ</p> <p>วัตถุประสงค์</p> <p>๑. เพื่อให้การดำเนินการจัดซื้อจัดจ้างเป็นไปตามระเบียบพัสดุและมี</p>	<p>เสี่ยงต่อการกระทำผิดกฎหมายเนื่องจากจัดซื้อจัดจ้างไม่เป็นไปตามระเบียบพัสดุฯ</p>	<p>๑.เจ้าหน้าที่งานพัสดุตรวจสอบเอกสารก่อนเสนอขออนุมัติจัดซื้อจัดจ้าง</p> <p>๒.จัดอบรมให้ความรู้ความเข้าใจระเบียบพัสดุพระราชบัญญัติการจัดซื้อจัดจ้างพัสดุและกฎกระทรวงที่เกี่ยวข้องในการจัดซื้อจัดจ้างพัสดุแก่</p>	<p>ไม่เพียงพอ</p>	<p>- การทำเอกสารจัดซื้อจัดจ้างไม่ถูกระเบียบพัสดุฯ</p> <p>-เจ้าของโครงการไม่สามารถประมาณการการจัดซื้อจัดจ้างได้ล่วงหน้าหรือเมื่อประมาณการวัสดุที่ต้องการซื้อแต่เมื่อถึงเวลาที่จะใช้มีการเปลี่ยนแปลงวัสดุที่ใช้</p>	<p>๑. ทบทวนและจัดทำคู่มือพัสดุเพื่อให้บุคลากรใช้เป็นแนวทางในการดำเนินงาน</p> <p>๒. จัดอบรมให้ความรู้ความเข้าใจระเบียบพัสดุพระราชบัญญัติการจัดซื้อจัดจ้างพัสดุ และกฎกระทรวงที่เกี่ยวข้องในการจัดซื้อจัดจ้างพัสดุแก่บุคลากร</p>	<p>วันที่ ๓๐ กันยายน ๒๕๖๓</p> <p>-อ.จารุวรรณ รองผู้อำนวยการกลุ่มงาน</p> <p>อำนวยการ</p> <p>-จสอ.สุชาติ หัวหน้างาน</p>	

ภารกิจตามกฎหมายที่ จัดตั้งหน่วยงานของรัฐ กระบวนการปฏิบัติงาน โครงการ/กิจกรรม/ด้าน ของงานที่ประเมินและ วัตถุประสงค์ของการ ควบคุม	ความเสี่ยง	การควบคุมที่มีอยู่	การประเมินผล การควบคุมภายใน	ความเสี่ยงที่ยัง เหลืออยู่	การปรับปรุงการ ควบคุม	กำหนดเสร็จ/ ผู้รับผิดชอบ	หมายเหตุ
ประสิทธิภาพ		<p>บุคลากร และสรรหา เจ้าหน้าที่ที่มีความรู้ ความเข้าใจระเบียบ พัสดุ พระราชบัญญัติ การจัดซื้อจัดจ้างพัสดุ บุคลากรที่ปฏิบัติงาน</p> <p>๓.เพิ่มช่องทางการ ประชาสัมพันธ์เมื่อมี การเปลี่ยนแปลง ระเบียบพัสดุพระราช บัญญัติการจัดซื้อจัด จ้างพัสดุ</p> <p>๔.จัดทำคู่มือพัสดุ เพื่อให้บุคลากรใช้เป็น แนวทางดำเนินงาน</p> <p>๕.ส่งเจ้าหน้าที่งาน</p>		<p>จึงต้องมีการเปลี่ยน แปลงการจัดซื้อจัดจ้าง</p> <p>-บุคลากรของวิทยาลัย ขาดความรู้และความ เข้าใจระเบียบพัสดุ</p>	<p>๓. เสริมสร้างจิตสำนึก ของบุคลากรทุกระดับใน การดำเนินงานด้านพัสดุ โดยการประกาศ</p> <p>๔.ประเมินความพึงพอใจ และข้อเสนอแนะ ผู้รับบริการงานพัสดุ</p>	<p>บริหารทั่วไป</p> <p>-น.ส.ทัศนียา เจ้าพนักงาน พัสดุ</p> <p>-น.ส.เบญจ วรรณ เจ้า พนักงานพัสดุ</p> <p>-น.ส.วิรัตน์ นักวิชาการพัสดุ</p> <p>-บุคลากรทุก ระดับ</p>	

ภารกิจตามกฎหมายที่ จัดตั้งหน่วยงานของรัฐ กระบวนการปฏิบัติงาน โครงการ/กิจกรรม/ด้าน ของงานที่ประเมินและ วัตถุประสงค์ของการ ควบคุม	ความเสี่ยง	การควบคุมที่มีอยู่	การประเมินผล การควบคุมภายใน	ความเสี่ยงที่ยัง เหลืออยู่	การปรับปรุงการ ควบคุม	กำหนดเสร็จ/ ผู้รับผิดชอบ	หมายเหตุ
		พัสดุเข้ารับการอบรม เกี่ยวตามโครงการ ต่างๆที่จัดขึ้น ๕. สร้างจิตสำนึกของ บุคลากรทุกระดับใน การดำเนินงานด้าน พัสดุ					
ภารกิจด้านการบริหาร จัดการวิทยาลัยให้มี ประสิทธิภาพ กระบวนการปฏิบัติงาน การรับส่งคืนเงินยืมตาม ระเบียบราชการฯ ด้านการบริหารจัดการ วัตถุประสงค์ ๑. เพื่อควบคุมและ	เสี่ยงต่อการ ผิดระเบียบ ราชการเนื่องจาก การรับส่งคืนเงิน ยืมราชการ ไม่ตรงตาม กำหนด	การติดตามทวงถาม ลูกหนี้เงินยืมที่ไม่ส่ง ชดใช้เงินยืมตาม ระยะเวลาที่กำหนด โดยใช้บันทึกข้อความ ทางราชการ หากยัง ไม่มีการดำเนินการ ตามระยะเวลาที่ กำหนด ตั้งคณะ	ไม่เพียงพอ	ผลการดำเนินงาน ในปีงบประมาณ ๒๕๖๒ ภายหลัง ดำเนินการ ๖ เดือนแรก พบว่ามีการรับส่งคืนเงิน ยืมราชการ ล่าช้า ๑ ราย ภายหลังดำเนินการ ๑๒ เดือน พบว่ามีมารับ	๑.จัดทำระบบและกลไก การการรับส่งคืนเงินยืม ที่เป็นลายลักษณ์อักษร ๒. ประชาสัมพันธ์ระบบ และกลไกการรับส่งคืน เงินยืมในที่ประชุม ประจำเดือนของอาจารย์ ข้าราชการวิทยาลัยฯ ๓.แจ้งสถานการณ์ลูกหนี้	ระยะเวลา ดำเนินการ ๑ ตุลาคม ๒๕๖๒- ๓๐ กันยายน ๒๕๖๓ -อ.จารุวรรณ รอง	

ภารกิจตามกฎหมายที่ จัดตั้งหน่วยงานของรัฐ กระบวนการปฏิบัติงาน โครงการ/กิจกรรม/ด้าน ของงานที่ประเมินและ วัตถุประสงค์ของการ ควบคุม	ความเสี่ยง	การควบคุมที่มีอยู่	การประเมินผล การควบคุมภายใน	ความเสี่ยงที่ยัง เหลืออยู่	การปรับปรุงการ ควบคุม	กำหนดเสร็จ/ ผู้รับผิดชอบ	หมายเหตุ
กำกับติดตามการ นำส่งคืนเงินยืมตาม ระยะเวลาที่กำหนด		กรรมการสอบ ข้อเท็จจริง และ ดำเนินการตาม ระเบียบราชการ		ส่งคืนเงินยืมราชการ ล่าช้า ๔ ราย	เงินยืมราชการของ บุคลากรในที่ประชุม ประจำเดือน ๔. ทบทวนระเบียบการ ยืมเงินราชการฯ ตามที่ กระทรวงการคลัง กำหนด และเผยแพร่ใน ช่องทางประชาสัมพันธ์ ภายในวิทยาลัย เช่น บอร์ด เว็บไซต์ของ วิทยาลัย หากมีการ เปลี่ยนแปลง แจ้งในที่ ประชุมเพื่อได้รับทราบ	ผู้อำนวยการ กลุ่มงาน อำนวยการ -จสอ.สุชาติ หัวหน้างาน บริหารทั่วไป	